

INSTRUCTIONS DE COURSE TYPES (IC)
DERIVEURS – 2025-2028
OPEN RACE NORTH BAIE
13 ET 14 JUIN 2026

LE TOUQUET BASE NORD

Autorité Organisatrice (AO) : CN Touquet MALEK FARID

Grade : 5B

Prescription de la FFVoile :

Pour les compétitions de grade 4 et 5, l'utilisation des avis de course et des instructions de course types intégrant les spécificités de la compétition est obligatoire. Cette utilisation est recommandée pour les compétitions de grades supérieurs.

Les compétitions de grade 4 pourront déroger à cette obligation, après accord écrit de la FFVoile, obtenu avant la publication de l'avis de course.

Pour les compétitions de grade 5, la publication des instructions de course types sera considéré comme suffisant pour l'application de la règle 25.1.

La mention [NP] (No Protest) dans une règle des instructions de course (IC) signifie qu'un bateau ne peut pas réclamer contre un autre bateau pour avoir enfreint cette règle. Ceci modifie la RCV 60.1.

La mention [DP] dans une règle des IC signifie que la pénalité pour une infraction à cette règle peut, à la discrétion du jury, être inférieure à une disqualification.

1. REGLES

- 1.1 L'épreuve est régie par les règles telles que définies dans *Les Règles de Course à la Voile*.
- 1.2 En cas de traduction de ces IC, le texte français prévaudra
- 1.3 Les manifestations sportives sont avant tout un espace d'échanges et de partage accessible à toutes et à tous. A ce titre, il est demandé aux concurrents, aux concurrentes, aux accompagnateurs et aux accompagnatrices de se comporter en toutes circonstances, à terre comme sur l'eau, de façon courtoise et respectueuse indépendamment de l'origine, du genre ou de l'orientation sexuelle des autres participants, participantes, accompagnateurs ou accompagnatrices. Un concurrent, une concurrente, un accompagnateur ou une accompagnatrice qui ne respecterait pas ces principes pourra être pénalisé selon la RCV 2 ou 69.

2. MODIFICATIONS AUX INSTRUCTIONS DE COURSE

- 2.1 Toute modification aux IC sera affichée au plus tard 2 heures avant le signal d'avertissement de la course dans laquelle elle prend effet, sauf tout changement dans le programme des courses qui sera affiché avant 20h00 la veille du jour où il prendra effet.

3. COMMUNICATIONS AVEC LES CONCURRENTS

- 3.1 Les avis aux concurrents seront affichés sur le tableau officiel d'information dans le Club House de la Base Nord du Touquet

4. CODE DE CONDUITE [DP] [NP]

- 4.1 Les concurrents et les accompagnateurs doivent se conformer aux demandes justifiées des arbitres.
- 4.2 Les concurrents et les accompagnateurs doivent gérer tout équipement ou placer la publicité fournie (donné en **annexe**) par l'autorité organisatrice avec soin, en bon marin, conformément aux instructions d'utilisation et sans gêner son fonctionnement

5. SIGNAUX FAITS A TERRE

- 5.1 Les signaux faits à terre sont envoyés au mât de pavillons situé sur la terrasse du restaurant Base Nord.

6. PROGRAMME DES COURSES

- 6.1 Dates des courses : 13 juin 2026 1 course d'entraînement et un Raid avec classement.
14 juin 2026 3 courses à suivre.
- 6.2 L'heure prévue pour le signal d'avertissement de la première course chaque jour est à 10h00.
- 6.3 Pour prévenir les bateaux qu'une course ou séquence de courses va bientôt commencer, un pavillon Orange sera envoyé cinq minutes au moins avant l'envoi du signal d'avertissement.

7. PAVILLONS DE CLASSE

Pavillon de Club CN Touquet.

8. ZONES DE COURSE

L'emplacement des zones de course se situe en baie de Canche

9. LES PARCOURS

- 9.1 Les parcours sont décrits en **annexe PARCOURS** en incluant les angles approximatifs entre les bords de parcours, l'ordre dans lequel les marques doivent être passées et le côté duquel chaque marque doit être laissée ainsi que la longueur indicative des parcours.
- 9.2 Au plus tard au signal d'avertissement, le comité de course indiquera le parcours à effectuer, et, si nécessaire, le cap et la longueur approximatifs du premier bord du parcours. Les signaux définissant le parcours à effectuer sont donnés **annexe Parcours**

10. MARQUES

- 10.1 La description des marques est donnée en **annexe Parcours**
- 10.2 Un bateau du comité de course signalant un changement d'un bord du parcours est une marque. Inutile pas de changement de parcours

11. ZONES QUI SONT DES OBSTACLES

Les zones considérées comme des obstacles sont précisées en **Annexe ZONES DE COURSE**.

12. LE DEPART

- 12.1 La ligne de départ sera entre le mât arborant un pavillon orange sur le bateau du comité de course à l'extrémité tribord et à l'extrémité bâbord donné en **annexe**
- 12.3 Un bateau qui ne prend pas le départ au plus tard 4 minutes (donné en **annexe** si durée différente) après son signal de départ sera classé DNS sans instruction (ceci modifie les RCV A5.1 et A5.2).

13. CHANGEMENT DU BORD SUIVANT DU PARCOURS non applicable.

14. L'ARRIVEE

La ligne d'arrivée sera entre un mât arborant un pavillon bleu et le côté parcours de la marque d'arrivée (si autre système il est précisé en annexe).

15. SYSTEME DE PENALITE

- 15.1 Pour des classes données en **annexe**, la RCV 44.1 est modifiée de sorte que la pénalité de deux tours est remplacée par la pénalité d'un tour.

16. TEMPS CIBLE ET TEMPS LIMITES

16.1 Les temps sont les suivants :

Classe Toutes les classes	Temps cible 30 mn	Temps limite pour finir pour le 1 ^{er} 45 mn	Temps limite pour finir pour le 1 ^{er} (intersérie ou groupes temps compensé) 60 mn
---------------------------------	----------------------	---	--

16.2 Les bateaux ne finissant pas dans le temps donné en **annexe** après le premier bateau ayant effectué le parcours et fini seront classés TLE doit les points correspondant au dernier bateau ayant fini dans les temps plus un cela modifie les RCV 35, A5.1 et A5.2 et A10

16.3 Le non-respect du temps cible ne sera pas un motif de réparation (ceci modifie la RCV 61.1(a)).

17. DEMANDES D'INSTRUCTION

17.1 Pour chaque classe, le temps limite de réclamation est de 60 minutes (si autre durée, elle est donnée en **annexe**) après que le dernier bateau a fini la dernière course du jour ou après que le comité de course a signalé qu'il n'y aurait plus de course ce jour, selon ce qui est le plus tard. L'heure sera affichée sur le tableau officiel d'information.

17.2 Les formulaires de demandes d'instruction sont disponibles au Club House.

17.3 Des avis seront affichés au plus tard 30 minutes (si autre durée, elle est donnée en **annexe**) après le temps limite de réclamation pour informer les concurrents des instructions dans lesquelles ils sont parties ou appelés comme témoins. Les instructions auront lieu dans la salle du jury situé dans le club House. Elles commenceront à l'heure indiquée au tableau officiel d'information.

18. CLASSEMENT

18.1 **3** courses doivent être validées pour valider la compétition. Le classement du raid n'entre pas dans la classement général

18.2 1 Courses retirées si 4 courses effectuées.

18.3 Le calcul du temps compensé des bateaux qui y sont soumis sera fait selon le système temps sur temps.

18.4 Les coefficients à utiliser pour le calcul des temps compensés, tels qu'ils ressortent des déclarations des concurrents lors de leur inscription ou des tables de rating de la FFVoile seront affichés au tableau officiel d'information à l'heure indiquée en **annexe**, et au plus tard une heure avant l'heure prévue pour le départ de la première course. Les réclamations concernant ces coefficients sont admises jusqu'à l'heure limite de réclamation du premier jour.

19. REGLES DE SECURITE

19.2 *[DP] [NP]* Un bateau qui abandonne une course doit le signaler au comité de course aussitôt que possible.

19.3 Utilisation du bout-dehors :

Sauf si les règles de classe le précisent autrement, la sortie du bout-dehors est autorisée uniquement pour établir et porter le spinnaker.

20. REMPLACEMENT DE CONCURRENTS OU D'EQUIPEMENT

20.1 *[DP]* Le remplacement de concurrents ne sera pas autorisé sans l'approbation écrite préalable du comité de course ou du jury.

20.2 *[DP]* Le remplacement d'équipement endommagé ou perdu ne sera pas autorisé sans l'approbation du comité technique ou du comité de course. Les demandes de remplacement doivent lui être faites à la première occasion raisonnable.

21. CONTROLES DE JAUGE ET D'EQUIPEMENT Non applicable

- 21.1 Un bateau ou son équipement peuvent être contrôlés à tout moment pour vérifier la conformité aux règles de classe et aux instructions de course.
- 21.2 [DP] Sur l'eau, un membre du comité technique peut demander à un bateau de rejoindre immédiatement une zone donnée pour y être contrôlé.

22. BATEAUX OFFICIELS Non applicable

L'identification des bateaux officiels est précisée en **annexe**.

23. ACCOMPAGNATEURS

- 23.1 [DP] [NP] Les accompagnateurs doivent rester en dehors des zones où les bateaux courent depuis le signal préparatoire de la première classe à prendre le départ jusqu'à ce que tous les bateaux aient fini ou abandonné ou que le comité de course signale un retard, un rappel général ou une annulation.
- 23.2 [DP] [NP] L'identification des bateaux accompagnateurs est précisée en **annexe**.
- .3 La réglementation des conditions d'intervention des accompagnateurs sur les compétitions de la FFVoile s'appliquera.
- 23.4 [DP] [NP] Les bateaux accompagnateurs doivent avoir à bord :
- Des gilets de sauvetage norme CE (mini 50N) portés en permanence par toutes les personnes à bord
 - Une VHF
 - Un couteau
 - Une ancre et une ligne de mouillage adaptée
 - Un bout de remorquage flottant de 10mm de diamètre et de 15m de long
 - Un dispositif de coupe circuit en cas de chute qui doit être connecté au pilote tant que le moteur est en marche.

Les pilotes des bateaux accompagnateurs doivent se conformer à toute demande des arbitres ou des représentants de l'autorité organisatrice, particulièrement celles concernant l'assistance. Les bateaux accompagnateurs doivent respecter les règles de navigation en vigueur localement, en particulier le respect des limitations de vitesse dans les différentes zones.

24. EVACUATION DES DETRITUS

Les débris peuvent être placés à bord des bateaux officiels ou accompagnateurs.
Bonne formulation Les débris doivent être gardés à bord de chaque bateau

26. PRIX

Des prix seront distribués le samedi soir pour le classement Du Raid, et le dimanche 17H00 pour les 3 courses à suivre.

Arbitres désignés : précisé en annexe

ANNEXE

6. PROGRAMME DES COURSES

6.1 Dates des courses :

Date	Classe	Heure
13 juin 2026	Inter série	10h00
Date	Classe	Classe
14 juin 2026	Inter série	10h00

6.2 L'heure prévue pour le signal d'avertissement de la première course chaque jour est **10h00**

15. SYSTEME DE PENALITE

15.1 Pour **toute les classes**, la RCV 44.1 est modifiée de sorte que la pénalité de deux tours est remplacée par la pénalité d'un tour.

26. PRIX

Des prix seront distribués Coupes et lots.

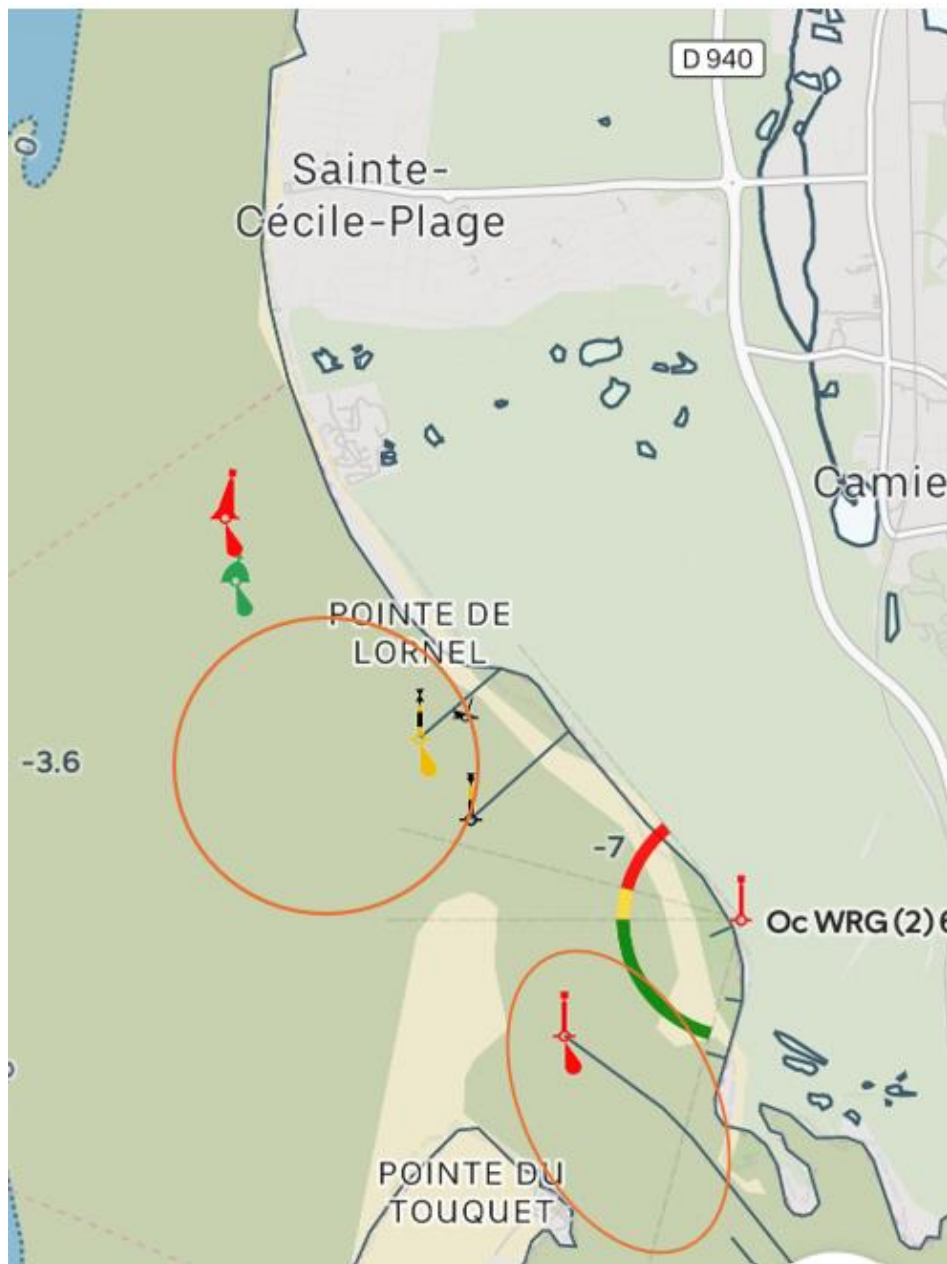
Arbitres désignés :

Président du comité de course : Laura Dubruelle

Président du comité technique :

Président du jury : Patrick Destailleur

ANNEXE ZONES DE COURSE



ANNEXE PARCOURS

Les marques sont :

Départ - Arrivée
Marque 1
Marque 2
Marque 3

Cylindrique rouge
Cylindrique orange
Cylindrique orange
Conique orange

Un ou deux tours annoncés par tableau sur le bateau comité

Un Tour flamme numérique 1 Départ – 1 – 2 – 3 – Arrivée

Deux Tours flamme numérique 2 Départ – 1 – 2 – 3 – 1 – 2 – 3
- Arrivée

